

## Notes sur les Psélaphines néotropicaux (Coleoptera, Staphylinidae, Pselaphinae) 10 - un nouveau genre et quatre nouvelles espèces de la tribu des Metopiasini

André COMELLINI

Muséum d'histoire naturelle, Case postale 6434, CH- 1211 Genève 6

**Notes on Neotropical pselaphines (Coleoptera, Staphylinidae, Pselaphinae) 10 - A new genus and four new species of the tribe Metopiasini.** The genus *Chandleria* is described to accommodate five species, all described and/or redescribed: *Metopias elegans* Sharp, *C. angusta* sp.n., *C. biguttula* sp. n., *C. spinosa* sp. n. from Panama, and *C. colombiana* sp. n. from Colombia.

**Key-words:** Coleoptera - Staphylinidae - Pselaphinae - Metopiasini - taxonomy - Neotropics.

### INTRODUCTION

La tribu des Metopiasini est constituée de six genres confinés à la région néotropicale. Elle est caractérisée par la forme de la tête et par les antennes coudées, avec un scape particulièrement long (SHARP 1877, RAFFRAY 1908, PARK 1942). Parmi les Metopiasini étudiés, *Metopias elegans* Sharp et quatre espèces nouvelles, provenant de Panama et de Colombie, forment un groupe homogène, isolé des autres Metopiasini. Le genre *Chandleria* gen. n. est établi et ces espèces sont décrites ci-dessous.

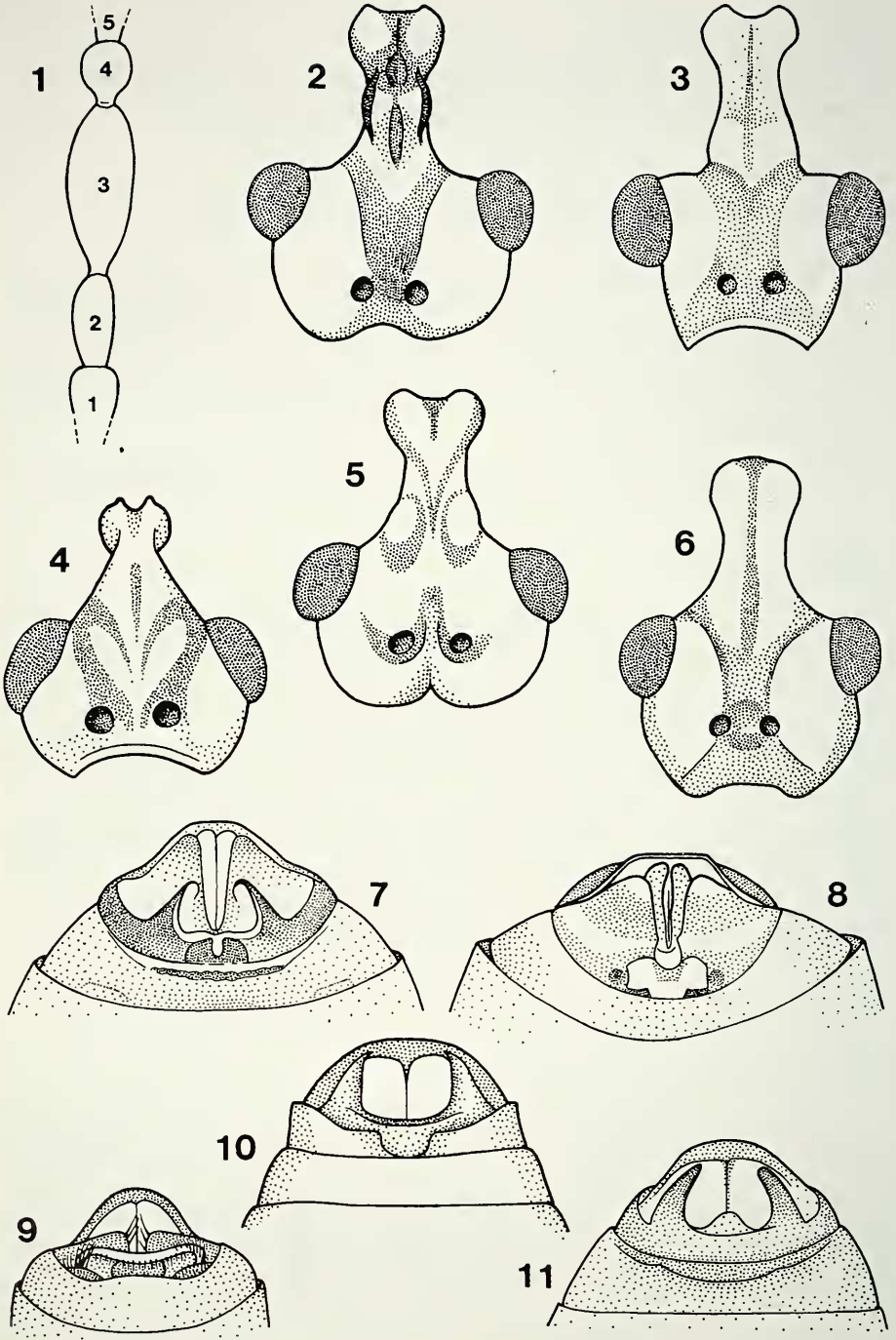
Les dessins des mêmes structures sont à la même échelle. Les abréviations suivantes ont été utilisées: BMNH = British Museum of Natural History, London; CNCI = Canadian National Collection of Insects, Ottawa; DENH = University of New Hampshire Insect Collection, Durham; FMNH = Field Museum of Natural History, Chicago; MHNG = Muséum d'histoire naturelle, Genève.

### SYSTÉMATIQUE

**Chandleria** gen. n.

Espèce type: *Chandleria angusta* sp.n.

Ce genre est en premier lieu caractérisé par les antennes (fig. 1). L'article 3 de celles-ci est bien plus grand que les articles 2 et 4; le tégument de l'antenne est brillant, finement granulé-ponctué. Les yeux sont gros. Les élytres réunis sont plus longs que larges avec deux fossettes basales sur chacun. Un sillon longitudinal part de chaque fossette; il est profond en avant et s'efface vers l'arrière; le sillon externe est moins marqué que l'interne. Le dessous de l'abdomen, particulièrement les sternites 6



et 7, forme chez les mâles une structure très caractéristique, différente pour chaque espèce. La pilosité des pattes est dirigée vers l'extrémité de celles-ci.

Étymologie: Genre dédié au Dr. Donald S. Chandler de l'Université du New Hampshire, Durham, USA; genre grammatical: féminin.

### **Chandleria angusta** sp. n.

Tête (fig. 2) avec une large dépression entre les yeux. Tégument brillant, très finement et éparsément ponctué. Pilosité fine, claire et longue, plus dense sur les côtés, dirigée vers l'apex.

Pronotum nettement plus long que large avec les côtés arrondis; sa plus grande largeur au milieu. Un large et profond sillon transversal au tiers postérieur. Tégument lisse et brillant, très éparsément et finement ponctué. Pilosité longue et claire, recourbée, plus courte et plus dense sur les côtés.

Elytres avec les sillons longitudinaux effacés avant la moitié antérieure. Angles huméraux marqués en crête arrondie. Tégument brillant, finement et assez densément ponctué-granuleux. Pilosité claire, longue et fine, dirigée vers l'arrière, plus dense sur les côtés et à l'apex.

Dessous de l'abdomen chez le mâle: fig. 7

Pattes à pilosité claire et assez longue. Tégument brillant, très finement ponctué-granuleux.

Longueur: 2,50 à 2,75 mm.

Edéage: fig. 12 et 13; longueur 0,31 - 0,32 mm.

♂, holotype: Panama, Province de Bocas del Toro, Miramar, 9°N, 82°15'W, V. 16.80. H. Wolda, UV It (DENH).

18 ♂, paratypes, même provenance, différentes dates de capture (DENH et MHNG).

### **Chandleria biguttula** sp. n.

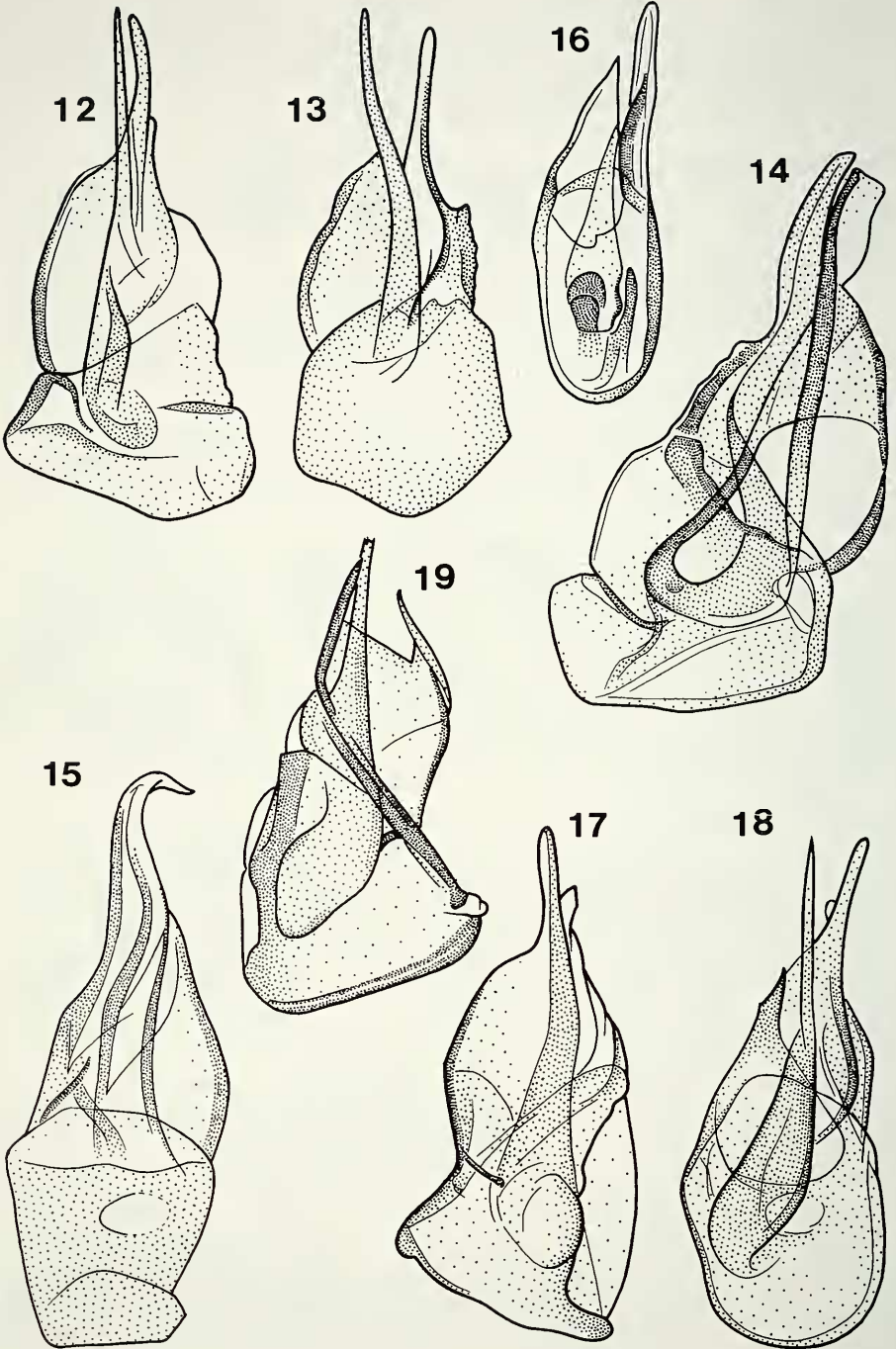
Tête (fig. 3) avec les deux bosses à la base du lobe frontal très en relief, en forme de goutte. Tégument brillant finement et densément ponctué. Pilosité claire et longue. Pilosité des antennes longue et assez abondante, dirigée vers l'apex.

Pronotum nettement plus long que large, avec les côtés arrondis, brusquement plus étroits au tiers postérieur à la hauteur du large sillon transversal. Tégument brillant, plus lisse et plus finement ponctué que celui de la tête. Pilosité claire, longue et fine, plus abondante, plus épaisse et plus courte sur les côtés.

Elytres avec les sillons longitudinaux s'effaçant déjà au quart antérieur. Angles huméraux arrondis, peu marqués. Tégument brillant, finement ponctué-strié, plus ou moins densément par place. Pilosité claire, fine et longue, plus dense sur les côtés et en arrière.

#### FIGS 1-11

1, *Chandleria* sp., antenne. Dessus de la tête; 2, *Chandleria angusta* sp. n.; 3, *C. biguttula* sp. n.; 4, *C. colombiana* sp. n.; 5, *C. elegans* (Sharp); 6, *C. spinosa* sp. n. Derniers sternites: 7, *C. angusta* sp. n.; 8, *C. biguttula* sp. n.; 9, *C. colombiana* sp. n.; 10, *C. elegans* (Sharp); 11, *C. spinosa* sp. n.



Dessous de l'abdomen chez le mâle: fig. 8.

Pattes à pilosité claire et assez longue. Tégument brillant, très finement ponctué-granuleux.

Longueur: 2,50 à 2,75 mm

Edéage: fig. 14 et 15; longueur 0,35 - 0,36 mm.

♂. h o l o t y p e : Panama. Province de Bocas del Toro. Miramar, 9°N, 82°15'W. 24. VIII. 1979, H. Wolda, UV It (DENH); 19 paratypes Ⓢ, même provenance, différentes dates de capture (DENH et MHNG).

### ***Chandleria colombiana* sp. n.**

Tête (fig. 4) avec une large dépression entre les yeux, limitée en arrière par une crête granuleuse. Pilosité claire, assez longue et dense, plus rare sur le dessus. Pilosité des antennes également assez longue et dense, claire, dirigée vers l'apex.

Pronotum à peine un plus large que long avec un fort sillon transversal au tiers basal et les côtés nettement aplatis. Tégument brillant, lisse, avec une fine ponctuation éparse. Pilosité claire, longue et très fine, plus dense sur les côtés.

Elytres avec les sillons longitudinaux s'effaçant déjà au quart antérieur. Angles huméraux peu marqués, arrondis. Tégument brillant, assez densément ponctué. Pilosité claire, assez longue et fine, plus dense et plus épaisse vers l'arrière.

Dessous de l'abdomen chez le mâle: fig. 9

Pattes à pilosité assez longue, claire et fine. Tégument brillant, lisse et ponctué.

Longueur: 2,1 mm.

Edéage: fig. 16; longueur 0,25 mm.

♂. h o l o t y p e : Colombie, Anchicaya, 1000'. VII.22-27.1970, J. M. Campbell, Malaise trap (CNCI).

### ***Chandleria elegans* (Sharp), comb. n.**

*Metopias elegans* Sharp, 1887

Tête (fig. 5) avec un bourrelet transversal à l'arrière, échancré au milieu, couvert de grosses granulations; ce bourrelet est précédé d'une dépression assez profonde. Tégument brillant, irrégulièrement granulé-ponctué, plus fortement sur les côtés de la tête. Pilosité assez longue, claire, plus fine et plus éparse sur le dessus, plus dense et plus épaisse sur les côtés. Pilosité des antennes assez longue, fine et dense, dirigée vers l'apex.

Pronotum plus long que large, cordiforme, partagé au tiers postérieur, sur toute sa largeur, par un large sillon en circonflexe transversal. Ponctuation du tégument très fine, irrégulière et éparse, granulée par places. Pilosité longue et assez dense, plus éparse sur le dessus.

#### FIGS 12-19

Edéages: *Chandleria angusta* sp. n., 12, profil et 13, face; *C. biguttata* sp. n., 14, profil et 15, face; *C. colombiana* sp. n., 16, face; *C. elegans* (Sharp), 17, profil et 18, face; *C. spinosa* sp. n., 19, profil.

Elytres avec les sillons longitudinaux très atténués vers le milieu s'effaçant complètement ensuite. Angles huméraux très obtus, arrondis. Tégument brillant, très finement ponctué-granulé. Pilosité assez dense, courbe et longue sur les côtés et en arrière, dirigée vers l'apex.

Dessous de l'abdomen chez le mâle: fig. 10

Pattes à pilosité courte et assez dense. Tégument peu brillant, finement et assez densément ponctué.

Longueur: 2,4 mm.

Edéage: fig. 17 et 18; longueur 0,32 mm.

♂, t y p e : Chiriqui (Volcan), Panama (BMNH)

### **Chandleria spinosa** sp. n.

Tête (fig. 6) avec une assez forte dépression en arrière. Tégument finement ponctué-strié. Pilosité courte, claire, plus épaisse sur les côtés du lobe frontal et sur les tempes. Pilosité des antennes courte et claire, dirigée vers l'apex.

Pronotum aussi long que large, avec les côtés régulièrement convexes; sa plus grande largeur un peu en arrière du milieu; au quart postérieur un large sillon transversal Tégument brillant, plus fortement ponctué-réticulé que la tête. Pilosité courte, plus dense sur les côtés.

Elytres avec les sillons longitudinaux s'effaçant déjà au tiers antérieur. Angles huméraux arrondis. Tégument brillant, très finement granuleux-réticulé. Pilosité claire et courte, assez épaisse, plus dense sur les côtés.

Dessous de l'abdomen chez le mâle: fig. 11

Pattes avec à l'apex des fémurs I une série de petites épines sur le dessus de la partie épaisse. Pilosité courte et assez épaisse. Ponctuation du tégument peu brillant, très fine, éparse et granuleux.

Longueur: 2,6 mm.

Edéage: fig. 19; longueur 0,30 mm.

♂, h o l o t y p e : Volcan Chiriqui, Panama, 1930, A. Bierig Colln (FMNH).

### REMERCIEMENTS

Madame E. De Boise, London et messieurs D.S. Chandler, Durham, A.F. Newton, Chicago et J.M. Campbell, Ottawa m'ont communiqués le matériel étudié. Monsieur G. Roth, Genève, a mis au net les dessins.

### BIBLIOGRAPHIE

- PARK, O. 1942. A study in Neotropical Pselaphidae. *In* Northwestern University Studies in the Biological Sciences and Medicine Number 1. *Norwestern University, Evanston & Chicago*, x + 403 pp, 21 pls.
- RAFFRAY, A. 1908 Coleoptera. Fam. Pselaphidae, 487 pp, 9 pls. *In* Genera Insectorum Wyttsmann, P. (ed.). Fascicule 64. Rome.
- SHARP, D. 1887. Fam. Pselaphidae, pp. 1-46, pl. 1. *In* Biologia Centrali-Americana. Insecta. Coleoptera, vol. 2 (1). Taylor & Francis, London.